

桃園市普仁國民小學

「永續發展與環境教育」105-108年中程實施計畫

中華民國 94 年 1 月 15 日訂
中華民國 96 年 9 月 26 日修訂
中華民國 98 年 12 月 22 日修訂
中華民國 101 年 1 月 15 日修訂
中華民國 104 年 9 月 2 日修訂

一、緣起

1987 年聯合國第 42 屆大會中，「世界環境與發展委員會 (WCED)」發布了「我們共同的未來 (Our Common Future)」報告，強調人類永續發展的概念，並將「永續發展」一詞定義為：「能夠滿足當代的需要，且不致危害到未來世代滿足其需要的發展過程」。「二十一世紀議程」呼籲各國制訂並實施永續發展策略，同時加強國際合作以共謀全球人類之福祉。

台灣因地狹人稠，自然資源不豐，天然災害頻繁，國際政治地位特殊，對追求永續發展而言，比其他國家更具迫切性。2003 年為永續發展行動元年，期能帶動國人永續發展的理念與行動，使台灣永保生機。

環境教育為學校教育重要一環，唯有優質的教學情境，方能培養出有內涵的環保人。環境教育的推動更為教育改革首要工作，更是上級大力推展的重要政策。近年來九年一貫課程實施，「環境教育」亦被納入六大重要議題之一；環境教育是具備跨科技整合之知識體系，擁有整體性與豐富性的內涵，就學生情意學習而言，藉由對人文、社會、大自然環境的關懷，進而塑造雍容大器、高尚情操之國民。

因此在有限經費下營造「生態環境」、學校環境綠美化規劃、落實節能減廢、積極參與綠色學校策略聯盟活動、環境教育結合學校本位課程，將學校願景與課程規劃結合進而落實於學生學習生活中，將是學校教育努力的目標。依據上級環境教育政策，配合本校目前實際需求和學校發展願景，訂定本校中程永續校園與環境教育實施計劃 (105 年至 108 年) 期能爭取經費，繼續辦理整建校舍、美化校園、充實設備，推展教育活動，營造優質學習環境，以培養具有宏觀之現代國民。

二、依據

1. 台灣二十一世紀議程國家永續發展遠景與策略綱領
2. 教育部 104 年度環境教育統合視導訪視指標
3. 104 年桃園市永續校園與環境教育訪視評鑑計劃
4. 本校 104 學年度上學期校務會議決議

三、目的

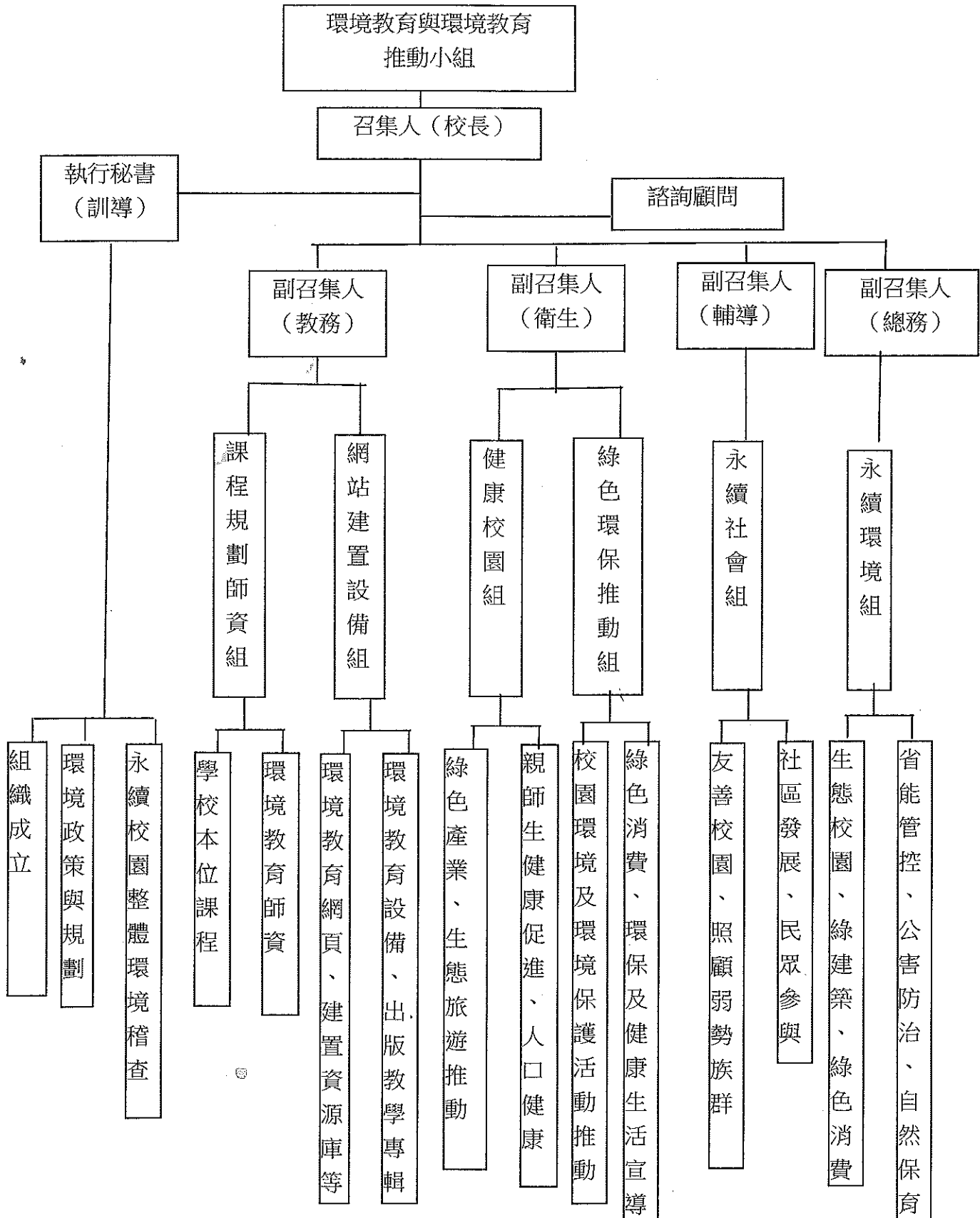
1. 推廣綠色校園學習環境，進行與環境共生共榮的永續校園規劃。
2. 推動綠色生活環保教育，落實有環境責任之校園生活。
3. 配合「九年一貫課程」綱要、結合鄉土教學、學校本位課程及環保教育，研發綠色教材。
4. 推動校園為社區綠色資源之一部份，以提昇社會環境保護、資源共享觀念為重要指標。
5. 永續環境面維持生物多樣性，恢復「福爾摩沙-美麗之島」面貌，人人皆可因而享受到生生不息的哺育。
6. 永續社會面凝聚共識，珍惜所有，共同維護社會秩序與安寧，享有無慮無懼的日常生活。
7. 永續經濟面達到經濟活動之淨效益最大化目標，維持產生這些效益的資本存量，確保人民生活需求。

三、推動之組織架構 (見圖一)

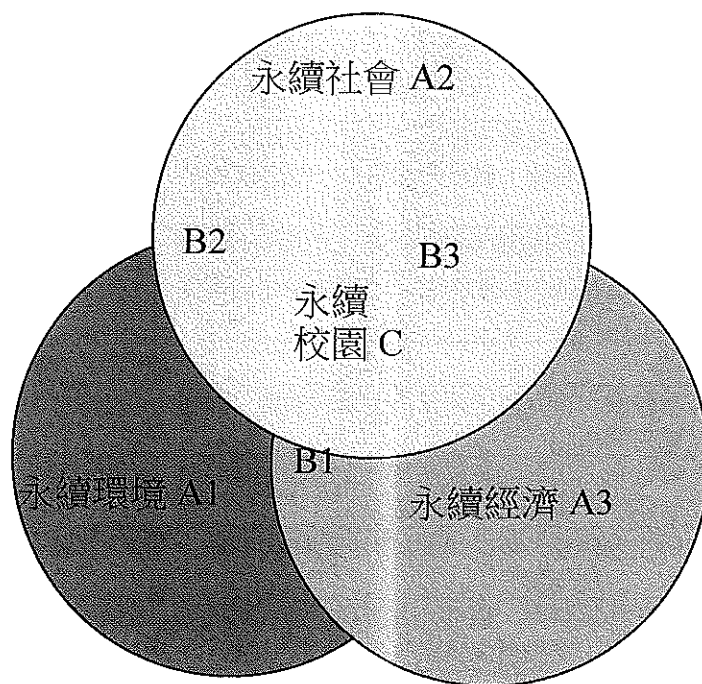
- 甲、本組織設置召集人一人由校長擔任，副召集人四人由各處主任及衛生組長擔任。
- 乙、本組織設置諮詢顧問，聘請學者、專家協助制訂推動計畫重點。

- 丙、本組織設置執行秘書、永續環境組、永續社會組、綠色環保推動組、健康校園組、網站建置設備組、課程規劃師資組等六組，未來得視需要，增設新組。各組得置組長一人，由組長聘任之（見附件一），以達到永續校園之目標（見圖二）
- 丁、本組織定期並視需要召開會議，討論並訂定各項業務事項。

圖一、普仁國小永續校園暨環境教育推動組織架構圖



圖二 永續校園目標圖



五、項目、內容及方式：

項目	內容及進行方式	執行單位	執行時間	目標圖對應欄	
壹、訂定計畫、執行和自評	訂定 105-108 年環境教育中程計畫並落實推動每年實施計畫	永續校園與環境教育推動小組 執行秘書	105 年	C	
	<ul style="list-style-type: none"> ● 依據「臺灣二十一世紀議程」規劃具地方特色之環境教育中長程計畫。 ● 計畫涵蓋環境保護活動、環境課程、資源分享、永續校園設施、特殊特色等，具可行性。 ● 執行各年度實施計畫 		各年度		
壹、訂定計畫、執行和自評	成立永續校園與環境教育小組運作	永續校園與環境教育推動小組 執行秘書	105-108 年	C	
	<ul style="list-style-type: none"> ● 小組含括各處室、教師代表、家長志工、專家學者…及分工合宜 ● 定期召開小組會議及整合經費、資源落實永續校園與環境教育執行狀況 ● 每年辦理自評並將自評結果掛於學校永續校園與環境教育網頁 				
貳、宣導與落實環境保護相	辦理環境教育活動	課程規畫師資組 綠色環保推動組	105-108 年	A1 A2 A3 B1	
	<ul style="list-style-type: none"> ● 學校辦理環境教育活動一年達 2 場以上 ● 安排師生參觀各地環境教育中心。 ● 教師參與環境教育活動（含研習）每年至少 4 小時 ● 校長及行政人員參與環境教育含研習每年超過 3 小時 ● 環境教育活動（含研習）辦理回饋意見調查或成效評估分析 		105 年 A1 為主 106 年 A2 為主 107 年 A3 為主 108 年 B1 為主		
	環境教育研習與活動內容		105-108 年		C
	<ul style="list-style-type: none"> ● 結合民間團體和社區資源辦理環境教育活動一年 1 場以上 ● 辦理國內或縣市區域性環境或永續發展之議題研習活動二年一場以上 				
資源與能源永續利用	<ul style="list-style-type: none"> ● 上網填報二手制服、教科書及學用品回收再利用情形，並列為定期行事執行 	綠色環保推動組	105-108 年	B1	

關活動		●落實源頭減廢垃圾減量、資源回收	綠色環保推動組	105-108年	B1	
		●持續執行校園禁用免洗餐具及使用環保杯	綠色環保推動組	105-108年	B1	
		●利用廚餘、落葉製作堆肥或有效利用成效	永續環境組	105-108年	A1	
		●落實辦公室環保，逐步降低紙張使用量	永續環境組	105-108年	A1	
		●制訂節水節電管理措施，加裝省水龍頭、二段式沖水系統、省能照明燈具…等，鼓勵綠色消費。	永續環境組 綠色環保推動組	105-108年	A1	
		●落實六五節約能源系統，按時上網填報用電量	永續環境組	105-108年	A1	
		●按時填報綠色採購季報表，管控佔事務性採購之比例	永續環境組	105-108年	A1	
		●其他	綠色環保推動組	105-108年	B1	
	校園環境健康與安全、社區環保服務與行動		●學校飲水百分百定期送檢化驗與養護，提倡喝白開水	永續環境組	105-108年	A1
			●實驗室、化糞池及廚房污水之污染物質百分百處理，並落實公害防治。	永續環境組	105-108年	A1
			●師生參與校外環保活動(清淨家園、淨灘、淨山、河川守護…)	綠色環保推動組	105-108年	B2
			●鼓勵民眾參與，關懷社區議題，參與解決環境問題，加強環保意識，促進社區發展。	永續社會組	105-108年	B2
			●友善校園，維護公平正義，保護弱勢族群與團體	永續社會組	105-108年	A2
		●落實健康促進學校活動，降低危害健康的人風險，增進弱勢族群健康。	健康校園組	105-108年	A2	
		●其他	永續社會組	105-108年	A2	
參、發展永續校園與環境教育課程	規劃永續校園與環境教育課程與執行教學活動	●永續校園與環境教育相關課程(主題課程、融入課程、單元課程、校外教學…)納入學校課程計畫	課程規畫師資組	105-108年	C	
		●學校執行永續校園與環境教育課程教學過程成果資料	課程規畫師資組	105-108年	C	
		●應用當地環境素材或資源回收素材，進行教學設計與活動	課程規畫師資組	105-108年	C	
	善用自然生態、社區人文及地質景觀等資源辦理校外教學	●編製或出版社區生態、人文及地質景觀等資源教學專輯，並供校外教學運用	課程規畫師資組	105-108年	A	
		●利用教育局、文化局推薦或自我規劃之生態教學路線，辦理校外教學，促進綠色產業。	健康校園組	105-108年	A	
		●利用老街溪河川教育中心辦理校外教學	健康校園組	105-108年	A	
	辦理研習或鼓勵教職員參加環境教育課程教學設計或研究著作發表	●參與永續校園環境教育數位媒體徵選比賽	課程規畫師資組	105-108年	B1	
		●參與永續校園與環境教育協同教學模組徵選比賽	課程規畫師資組	105-108年	B1	
		●自行辦理永續發展及環境生態教育研習一年一場或研究著作發表	課程規畫師資組	105-108年	C	
肆、整合與分享資源	建置永續校園與環境教育網站及專門書籍或資料	●網站內容有縣永續發展與環教政策、地方特色、環境議題資訊及學校推動成果	網站建置設備組	105-108年	C	
		●建立社區各項資源庫~人力、環境、人文、歷史古蹟…等資料庫或檔案	網站建置設備組	105-108年	C	
		●建置環境教育圖書資料庫或資源庫、專家顧問等	網站建置設備組	105-108年	C	
	參與或運用綠色學校伙伴網等組織且有具體成效	●已加入綠色學校伙伴網，並提報及運用之數量狀況	課程規畫師資組	105-108年	C	
		●參與桃園縣綠色學校策略聯盟之成效	課程規畫師資組	105-108年	C	
		●學校申辦成立永續校園與環境教育資源中心或運用該等中心	課程規畫師資組	105-108年	A	

伍、設置及經營永續校園環境	.建構符合生物多樣性的校園	● 對校園內的動植物及生態之調查與了解，落實自然保育工作	永續環境組	105-108年	A1
		● 校園植物以在地原生種多樣植栽為主，分草、草花、灌木、喬木…等各層次	永續環境組	105-108年	A1
		● 校園能重視動物食草(物)、棲息地…的營造	永續環境組	105-108年	A1
	.課程教學納入校園建設活動或應用校園生態場域	● 學校建物設施、教學園區確實具有教學功能	永續環境組	105-108年	A1
		● 親師生能參與校園建設活動或應用生態場域教學情形	課程規畫師資組	105-108年	A
	.籌編經費執行永續校園局部改造及應用	● 採綠建築概念，建構或修繕房舍設施場所	永續環境組	105-108年	A1
		● 參與提出教育部永續校園局部改造申請	永續環境組	106年	A1
● 參加縣府永續校園局部創意改造案活動		永續環境組	107年	A1	
● 應用在地自然媒材或資源回收素材，進行校園美化與景觀裝置		永續環境組	105-108年	A1	
陸、其他	● 積極參與推動環保有功事蹟	永續校園與環境教育推動小組 執行秘書	106年	C	
	● 申辦綠色生活地圖製作活動	健康校園組 課程規畫師資組	106年	A3	
	● 結合地方產業推動環境教育有卓著事蹟	永續校園與環境教育推動小組 執行秘書	108年	A3	
	● 實際行動參與解決地方環境問題	永續校園與環境教育推動小組 執行秘書	106年起	B2	
	● 辦理跨縣市參訪活動	課程規畫師資組	二年一次	B1	
	● 其他	永續校園與環境教育推動小組	105-108年	C	

六、預期成效

1. 落實國家和地方永續發展指標，促進永續環境、永續社會及永續經濟之達成。
2. 促使學校全體人員主動積極推動校園環境保護工作。
3. 透過學校師生及家長的參與，共創符合永續發展、安全舒適的校園環境。
4. 環境教育的成果融入教學，讓學生有更優質的學習場所和學習效果。
5. 美化校園並塑造地方的文化特色，學校成為週邊社區的生態環境中心。

五、經費來源

1. 由本校向政府機構提出(整合型)研究計畫經費。
2. 學校配合款。
3. 接受政府機構、業界或民間組織(包括基金會、學會等)經費。
4. 捐贈。
5. 其他。

六、執行與考核

- (一) 訂定本永續校園與環境教育中程計畫，每一年度底(10月)進行自評檢討。
- (二) 依執行情況視時邀請專家學者到校視察推行環境教育情形。
- (三) 依本計畫辦理「推動環境保護有功學校、教師及學生」遴選表揚，獎勵推動有功之人員及學生。

桃園市普仁國民小學永續校園與環境教育推動小組名單

	姓名	職稱	備註
召集人	吳鳳嬌	校長	
副召集人	彭康助	教務主任	負責推動環境教育
副召集人	曾昱豪	訓導主任	執行秘書
副召集人	梁淑芳	總務主任	負責營造生態校園
副召集人	張承祥	輔導主任	負責推動環境教學
顧問	陳福焜	建築師	
衛生組長	賴淑芳	老師	負責推動環保生活
教學組長	邱盈翰	老師	協助推動環境教育
委員	陳麗華	老師	
委員	李孟緯	老師	
委員	張鈺漆	老師	
委員	徐永霖	老師	
委員	黃顯璋	老師	
委員	吳彩貴	老師	
委員	林帷聆	老師	
委員	陳智偉	老師	
委員	徐碧華	老師	
委員	王偉榮	老師	
委員	徐永霖	老師	
委員	范淑嘉	老師	
委員	黃婉君	老師	
委員	林柏崇	老師	
委員	廖心慧	老師	
委員	劉華仙	老師	
委員	李淑珍	學生自治市市長	
委員	陳淑貞	家長會長	
委員	鍾仁森	志工隊隊長	
委員	吳清琴	家長代表	

七、本計畫經校長核可後實施，修正亦同。

承辦人：

衛生組長 賴淑芳

教務主任：

教務處主任 彭康助

訓導主任：

學生事務處主任

總務主任：

總務處主任 梁淑芳

輔導主任：

輔導室主任 張承祥

校長 普仁國民小學 吳鳳嬌