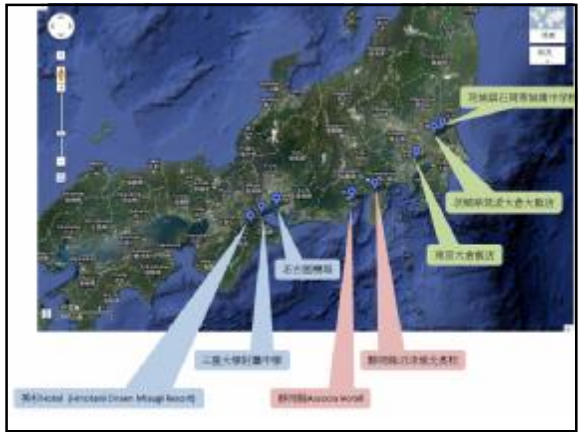
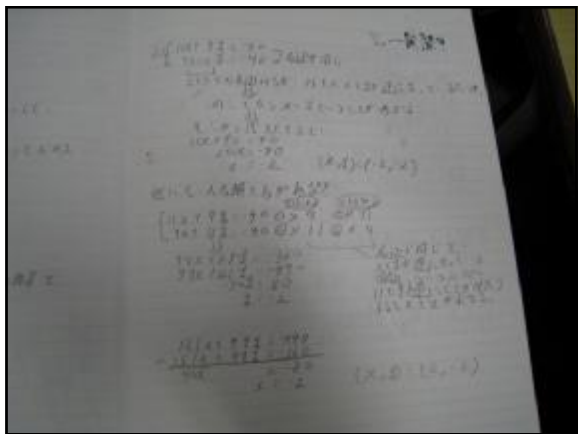


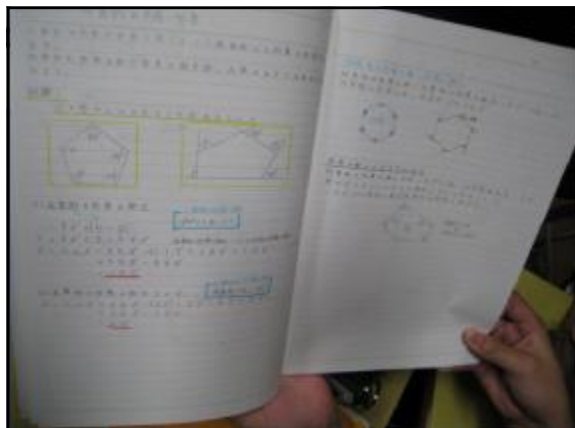
出國報告 (出國類別: 考察)
 臺北市國高中試辦學習共同體及
 授業研究學校跨國參訪 (日本第2團)



2年C組座席表

2-C		2-C	2-B	2-C	2-B
2-D	2-A	2-D	2-A	2-D	2-A
2-C	2-B	2-C	2-B	2-C	2-B
2-D	2-A	2-D	2-A	2-D	2-A
2-C	2-B	2-C	2-B	2-C	2-B
2-D	2-A	2-D	2-A	2-D	2-A





開放所有的教室讓大家參訪，但大部分教師很保守，教室門窗緊閉，參訪者只得在教室外拍照或瀏覽。



校長必須對全校每一位教師做教室觀課(整節站立)，每一年至少一次。

實施學習共同體之後的改變(2)



4. 面臨的最大挑戰：如何兼顧大學升學率與學習共同體的施行？
5. 價值觀的問題：讓更多學生上公立大學到底重不重要？公立高校的教育目標為何？

面臨的問題及省思(1)

- 施行學習共同體時學生家長有沒有反對的聲音？
- 家長方面幾乎沒有聽到任何抱怨，因為家長也了解學校是真心想要保障每一個學生學習的權益。

面臨的問題及省思(2)

- 施行學習共同體後，有招收到比較好的學生嗎？
- 進入城北的高一新生將近有1/3或1/4在中學就已經歷過學習共同體的學習。施行的初期，已有經驗的學生班級先施行，進行下來的結果，反而是學生帶著老師進步、跳躍，學生即使在沒有任何經驗的情況之下，也很快適應接受。

面臨的問題及省思(3)

- 班級裡若有特殊學生(例如憂鬱症)，他們都能接受學習共同體的推行嗎？
- 在日本程度嚴重的同學會進入養護學校，但不妨礙學習、程度輕微的學生，還是能夠融入班級學習，像患有ADHD的學生在協同學習裡，反而能獲得互相關照，獲得學習。

面臨的問題及省思(4)

- 如何推動使全校老師都參與學習共同體呢？
- 第一年推行一定會遇到困難。我們先以一、二年級來施行，當時本校老師們全數參與。其實老師們也並不是反對，而是心裡有很多疑問。家長也是，但現在都沒有疑問了

佐藤學教授給臺灣的建議



↑臺灣在實施上最大的困難是班級與學生人數太多，我的建議是以年級為單位進行，也就是先選定一個年級(700-800人)全部實施。如果在國中或高中只以單一學科進行將會失敗。



